

Až 63 % naší země trpí suchem, vláda začala jednat – reagovat musí kraje i soukromníci

Mezi nepopíratelné fakty klimatických změn celého světa nyní patří jak povodně, tak i sucho a je nutné se na něj včas připravit po všech stránkách. Tíží nejenom města a kraje, ale třeba i soukromé firmy zabývající se zemědělstvím. Nyní už je vládou schválený v České republice návrh novely zákona, která se zaměřuje na **zvládání sucha a stavu nedostatku vody**. S touto důležitou změnou souvisí i povinnosti ČR a jednotlivých krajů zavést tzv. **suchoplány**. Co si pod tím vším představit a jak proti suchu bojovat?

Sucho postihuje ve výrazné míře i Českou republiku

V poslední letech nás postihly všechny ze 3 fází sucha – mírné, silné i mimořádné. Trpí jím **až 63 % naší země**. Žádné zlepšení se nepředpokládá, pokud se neučiní patřičné změny v přístupu k naší krajině. Sucho začíná vždy stejně – krajina má významný nedostatek srážek, který ji ovlivňuje. Důvody, proč se tak děje, jsou stále v diskuzi a není 100% jasná příčina. Avšak narůstající urbanizace, zemědělská krajina a velké scelené lány nárůst teplot jen podporují. Při čekání na odhalení všech viníků je však potřeba jednat.

Do boje proti suchu se pustila už i vláda

Sucho je reálnou hrozbou, která se nesmí podcenit a naše vláda už začala reagovat. V červenci 2019 **schválila návrh novely vodního zákona** č. 254/2001 Sb. Detailně popisuje kompetence a zároveň i povinnosti, které mají složky státní správy a samosprávy v době sucha a nedostatku vody.

Co to pro vás znamená?

- Česká republika i jednotlivé kraje jsou nyní povinni vytvořit do 2 let od schválení novely zákona plány pro zvládání sucha a nedostatku vod tzv. suchoplány, zároveň musí zřídit komise pro zvládání sucha. Ty budou tvořeny ze zaměstnanců ministerstev, krajů, policie, hygieniků, hasičů, správců povodí a Českého hydrometeorologického ústavu.
- Komise budou moci vyhlásit a zároveň i odvolat stav nedostatku vody, se kterým budou souviset další omezení a opatření, např. zajištění záložního zdroje vody, regulace pitné vody. Prioritou bude zajištění dodávky pitné vody pro obyvatele a do nemocnic i elektráren.

Každý plán zahrne mimo jiné:

- popis vodních zdrojů, které je možné propojit s vodohospodářskou soustavou;
- mapy všech dostupných vodních zdrojů a vodárenských soustav;
- identifikaci rizik sucha, včetně popisu jejich možných dopadů na zdejší krajinu.

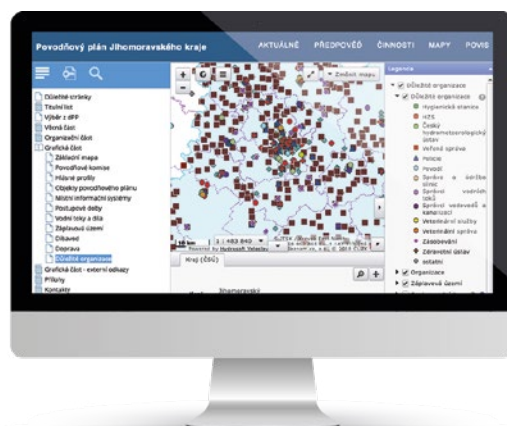
Sežeňte si odborníky, kteří suchoplán vytvoří za vás

Každý subjekt si musí suchoplán vytvořit zvlášť podle své lokace a začít bojovat se změnou klimatu po svém. Jde o náročný úkol, na který je potřeba odborníků i **specializovaných nástrojů** a softwaru, které pomohou vše úspěšně implementovat. Je nutné nyní včas oslovit firmy, které se touto problematikou zabývají a konkrétně Hydrosoft Veleslavín patří mezi špičku. Pro tvorbu suchoplánů jsou plně kompetentní a primárně pak pro vývoj centrálního skladu dat na celorepublikové úrovni.

Jelikož suchoplány budou obsahovat celou řadu informací, které se v průběhu času mění, bude možné tato data **pravidelně aktualizovat** a v rámci centrálního skladu sdílet mezi více suchoplány. Předpokládá se navíc jejich napojení na datové vrstvy třetích stran, jako např.:

- porostní mapy,
- LPIS,
- velké chovy hospodářských zvířat,
- seznamy prioritních odběratelů apod.

Hydrosoft Veleslavín vyvíjí mimo jiné pro potřeby každého suchoplánu **specializovanou mapovou aplikaci**, jejímž primárním účelem bude interpretace georeferencovaných dat – sídla komisí suchoplánů, objekty suchoplánů, subjekty suchoplánů, podkladová mapa (topografická, ortofoto) a dalších vrstev.



Opatření, která pomohou v boji se suchem:

- › Zemědělství je nutné zase mít hlavně jako zdroj potravin, ne prioritně zisku.
- › Hlavní snahou musí být dostat vodu do hlubších horizontů podzemních vod.
- › Krajinu je potřeba více a pestřeji strukturovat, aby mohla voda více plošně přirozeně infiltrovat – budovat mokřady, příkopy zadržující vodu apod.
- › V lesích je třeba rychleji nahrazovat labilní monokultury smrku vhodnou skladbou listnatých a jehličnatých dřevin.
- › Řešit se musí problém s chybějící živočišnou výrobou, která dříve poskytovala organickou hmotu (hnůj) a je třeba zvážit využití jiné (komposty), protože zajišťují zadržování vody. Do osevních postupů se musí vrátit jetelovina.
- › V zemědělství i lesnictví je potřeba ze strany kontrolního orgánu více preferovat krajnotvornou funkci než produkční. Je nutné změnit i systémy dotací, které podporují spíše maximalizaci produkce.
- › Jednotlivci by měli začít s úsporou vod i u svých nemovitostí. Jedná se hlavně o jímání srážkových vod pro technologické potřeby, zalévání nebo pro napojení vnitřních rozvodů splachování.
- › V intravilánech je potřeba přistupovat k revitalizačním projektům komplexně. Projekty musí krom stavební části řešit i sadovnická opatření s výsadbou vhodných dřevin, budováním i menších vodních ploch a vhodným řešením zasakování srážkových vod.
- › Již existujících povolení k nakládání s vodami pro odběr povrchových a podzemních bude nutné přezkoumat zejména limity pro maximální množství, které jsou někdy extrémně naddimenzované reálné potřebě.

HYDROSOFT Veleslavín s.r.o.



(+420) 220 611 045



info@hydrosoft.cz



www.hydrosoft.cz

hydrosoft®
Veleslavín